

Manual de Usuario y Certificado de Garantía



Computadora personal
VAIO® Fit 15S VJF155F11UCL

Índice

Instrucciones de cuidado y mantenimiento	03
Servicio	03
Información de seguridad	04
Configuración inicial	05
Verifique los elementos	05
Guía rápida para empezar	06
Descripción general del producto	07
Localización de componentes y controles	08
Teclado	08
Teclas de acceso rápido	08
Comienzo y uso	11
Conecte a un tomacorriente	11
Encender la computadora VAIO	12
Sobre Windows 10	13
Configurar Windows (configuración inicial)	14
Acerca de las funciones de energía de la notebook VAIO	15
Especificaciones del producto	16
Ficha técnica FIT 15S	16
Sistema de alimentación	17
Cuidados de la batería	18
Fuente de alimentación	19
Certificado de garantía	20

Instrucciones de cuidado y mantenimiento

La notebook portátil es muy robusta, pero puede dañarse. Para evitar esto, siga estas sugerencias:

- No la deje caer ni la exponga a golpes fuertes. Si la notebook se cae, la carcasa y los componentes podrían dañarse.
 - Manténgala seca y no la sobrecaliente. Mantenga la notebook y fuente de alimentación alejados de cualquier tipo de fuente de calor. Este es un aparato eléctrico. Si se derrama agua u otro líquido en su interior, la notebook podría dañarse seriamente.
 - Evite las interferencias. Mantenga la notebook alejada de transformadores de alta capacidad, motores eléctricos y otros campos magnéticos fuertes. Éstos pueden dificultar el correcto funcionamiento y dañar los datos.
 - Siga las instrucciones apropiadas de manejo de la notebook.
- Apague la notebook correctamente y no olvide guardar su trabajo. Recuerde guardar periódicamente sus datos, pues los datos pueden perderse si la batería se descarga.

Servicio

Si intenta reparar la notebook usted mismo, podría anular la garantía y exponerse usted y la notebook a descarga eléctrica.

Deje que sea personal de reparación cualificado el que realice las reparaciones, especialmente bajo cualquiera de estas condiciones:

- Cuando el cable de alimentación o adaptador AC/DC esté dañado o pelado.
- Si la notebook ha estado expuesta a la lluvia u otros líquidos.
- Si la notebook no funciona con normalidad tras seguir las instrucciones de uso.
- Si la notebook se ha caído o dañado (no toque el líquido venenoso si el panel LCD se rompe).
- Si hay un olor fuera de lo normal, calor o humo que sale de la notebook.

Instrucciones de cuidado y mantenimiento

Información de seguridad

- Utilice solamente un adaptador de alimentación aprobado para su uso con esta notebook.
- Utilice solamente el cable de corriente y las baterías indicados en este manual.

No tire las baterías al fuego. Podrían explotar. Consulte los códigos locales para posibles instrucciones para desechos especiales.

- Utilice un trapo limpio y suave para limpiar la notebook pero no aplique limpiador directamente en la notebook. No utilice limpiadores volátiles (derivados del petróleo) o limpiadores abrasivos en ningún lugar de la notebook.
- No intente reparar baterías. Solicite la reparación o la sustitución a su representante de servicio o a personal de servicio cualificado.
- Tenga en cuenta que en notebooks con logotipos de LCD etiquetados eléctricamente en relieve, el logotipo está recubierto por un adhesivo protector.

Debido al desgaste y rotura normales, este adhesivo puede deteriorarse con el tiempo y en el logotipo expuesto pueden formarse bordes afilados.

Tenga cuidado al manipular la notebook en este caso y evite tocar el logotipo del LCD etiquetado eléctricamente. Evite colocar cualquier elemento en la bolsa de transporte que pueda rozar la parte superior de la notebook durante el transporte. Si ocurre un desgaste o rotura, contacte al centro de servicios.

Configuración inicial

Verifique los elementos

1. Fuente de CA.
2. Cable de alimentación.
3. Batería*.

* La batería se encontrará instalada en el equipo en modo de batería de transporte. Este modo seguro se desactivará automáticamente cuando se enciende el equipo.

! Las características y especificaciones pueden variar y están sujetos a cambios sin previo aviso.

Notas:

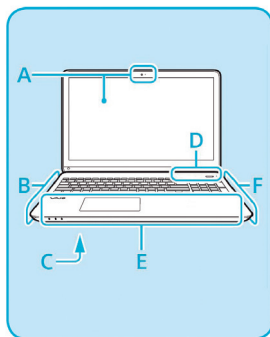
- Conservar la caja de la notebook VAIO hasta que se asegure de que usted tiene todos los artículos suministrados. Si encuentra algo que falta o dañado, póngase en contacto con nuestro Call Center o su distribuidor antes de deshacerse de la caja.
- Los accesorios suministrados fueron testeados y hallados funcionales únicamente con su notebook VAIO.
- La notebook VAIO se puede recuperar con el incorporado disco duro o SSD y no viene con los medios de recuperación. Asegúrese de crear su propio medio de recuperación con una unidad flash USB, antes del primer uso de su notebook VAIO.

Guía rápida para empezar

1. Quite todos los materiales del embalaje.
2. Coloque la notebook en una superficie estable.
3. Conecte en los puertos correspondientes los periféricos que desee utilizar con la notebook (p. ej. Teclado y mouse).
4. Conecte el adaptador AC/DC al conector de entrada DC que ésta del lado izquierdo de la notebook, y luego conecte el cable de alimentación AC en un enchufe y al adaptador.
5. Utilice una mano para levantar con cuidado la tapa/LCD a un ángulo de visión cómodo (no exceder los 130 grados), mientras utiliza la otra mano para sostener la base de la notebook (Nota: nunca levante la notebook por la tapa/LCD).
6. Presione el botón de encendido para “encender”.

Descripción general del producto

Esta sección incluye la descripción de los aspectos básicos de la notebook.



A

- Cámara incorporada.
- Estado de la cámara (Encendida: LED roja).
- Micrófono incorporado.

D



- Botón de encendido.

B

- Ranura de seguridad.
- Puerto de entrada al conector de alimentación de CC.
- Abertura de salida de aire.
- Puerto de salida HDMI.
- 1 USB 3.0 y 1 USB 3.1 (type C).
- Conector de micrófono.
- Conector de auriculares.

F



- Dos puertos USB (compatible con el estándar USB 2.0).
- Puerto de red LAN.
- Ranura para tarjeta de memoria SD.
- Salida para monitor.

C (Parte inferior)

- Subwoofer.

E

- Indicador de encendido.
- Indicador de carga de batería.
- Indicador de unidad de disco.
- Touchpad.
- Botones derecho e izquierdo del cursor.

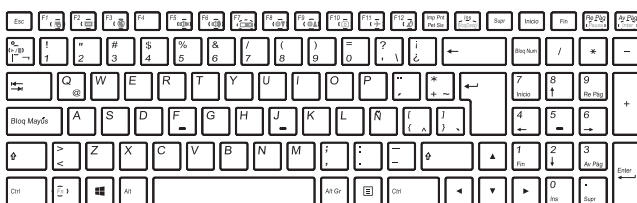
Localización de componentes y controles

Notas:

- La notebook VAIO posee incorporado imanes alrededor de la pantalla LCD, como así también posee alrededor de las dos esquinas, izquierda y derecha del cuerpo de la notebook. Mantenga los objetos sensibles al magnetismo, tales como tarjetas de crédito o relojes, lejos de los imanes para evitar la posible corrupción de datos o funcionamiento incorrecto.

Teclado

El teclado es muy similar al de una computadora de escritorio, pero tiene teclas adicionales que realizan tareas específicas del modelo.



Teclas de acceso rápido

Mantenga pulsada la tecla Fn y otra tecla al mismo tiempo para realizar una acción con la combinación de las mismas.

Por ejemplo, para no tener sonido en el dispositivo(mute): Fn + (F3).

Mantenga oprimida la tecla Fn, y a continuación, pulse la tecla F3.

Algunas funciones del teclado sólo se pueden utilizar mientras Windows está funcionando.

Localización de componentes y controles

Fn + (F1)	Desactiva o Activa el panel táctil o touchpad.
Fn + (F2)	Activa y desactiva la pantalla LCD
Fn + / (F3)	Activa y desactiva los parlantes o auriculares (función Mute).
Fn + / (F4)	Si su VAIO cuenta con teclado retro iluminado, podrá activarlo o desactivarlo.
Fn + / (F5 / F6)	Pulse el botón repetidamente para ajustar el volumen de los parlantes y auriculares. Para bajar el volumen, pulse las teclas Fn + F5. Para aumentar el volumen, pulse las teclas Fn + F6.
Fn + (F7)	Si conecta la salida de vídeo a un monitor externo (HDMI), puede pulsar las teclas Fn + F7 varias veces para seleccionar el tipo de salida de vídeo deseada, y pulse Enter para confirmar, luego.
Fn + / (F8 / F9)	Pulse el botón repetidamente para ajustar el brillo de la pantalla LCD de la notebook. Para disminuir la intensidad de brillo, pulse Fn + F8. Para aumentar la intensidad del brillo, pulse Fn + F9.

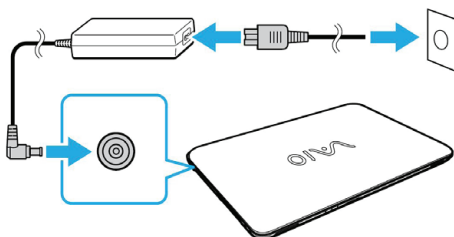
Localización de componentes y controles

Fn + / (F10)	Función cámara
Fn + / (F11)	Activa el modo avión, desactivando todas las funciones de conexión inalámbrica.
Fn + / (F12)	Activa el modo hibernación
Fn + (Re Pág)	Pausa.
Fn + Ins	BloqDespl.
Fn + Av Pág	Inter.

Comienzo y uso

Conecte a un tomacorriente

Enchufe la fuente de CA al puerto DC IN de la notebook VAIO y luego, conecte la fuente de CA a una toma de corriente con el cable de alimentación suministrado.




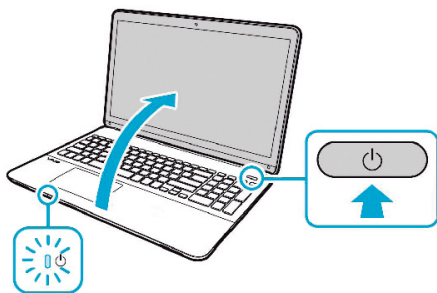
Nota:

La batería suministrada con la computadora no viene completamente cargada al momento de la entrega.

Comienzo y uso

Encender la computadora VAIO

Levante la tapa de la pantalla LCD y pulse el botón  de encendido de la computadora.



Notas:

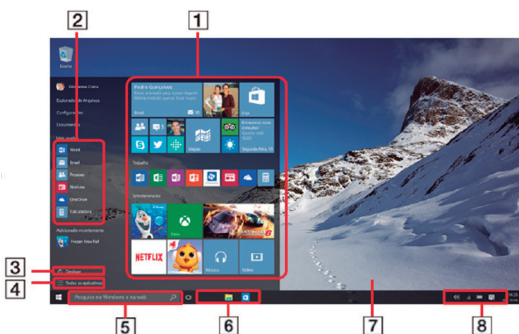
- Al levantar la tapa de la pantalla LCD, no tocar el área alrededor de la cámara ya que esto puede causar un mal funcionamiento de la misma.
- No apague la notebook VAIO antes de que aparezca la ventana de instalación de Windows.

Comienzo y uso

Sobre Windows 10

• Menú de Inicio

Puede agregar accesos directos a las aplicaciones, escritorio y sitios Web a los que más utiliza.



- 1. Menú de Inicio:** Seleccione una aplicación desde la pantalla de inicio, o añádalo a sus favoritos.
- 2. Acceso Rápido:** Lugar de las aplicaciones más utilizadas.
- 3. Encendido / Apagado:** Opciones para apagar, reiniciar o suspender rápidamente su notebook VAIO®.
- 4. Todas las Aplicaciones:** Lista de todas las aplicaciones instaladas.
- 5. Cuadro de búsqueda:** Permite la búsqueda de aplicaciones y archivos, compartir contenidos, reproducir contenido en otros dispositivos o imprimir, y por último, configurar su computadora VAIO®.
- 6. Barra de tareas:** Lista de aplicaciones abiertas o aplicaciones ancladas a la barra de tareas.
- 7. Escritorio:** El escritorio (desktop) puede contener accesos directos a aplicaciones o archivos de su notebook.

Comienzo y uso

8. Área de Notificación: Muestra iconos con el estado de algunos servicios disponibles de la notebook VAIO®, tales como la configuración de energía, ajustes de red, configuración de audio, fecha y hora, entre otros.


- **Para abrir el menú de inicio**

Operación con el ratón / touchpad

Haga clic en el botón Inicio .

Operación con el teclado

Pulse el botón  (Windows) .

En el escritorio, puede acceder al menú de inicio seleccionando  (Inicio) en la esquina inferior izquierda.

Configurar Windows

Siga las instrucciones que aparecen en la ventana de instalación de Windows para hacer los ajustes iniciales.

Durante la configuración inicial de Windows, usted crea una cuenta para iniciar sesión en su notebook VAIO.

Windows 10 le permite iniciar sesión tanto con una cuenta de Microsoft o con una cuenta local.

Para crear una cuenta de Microsoft, es necesario tener acceso a Internet y una dirección de correo electrónico para los ajustes iniciales.

Si no tiene acceso a Internet, crear una cuenta local e inicie sesión.

Comienzo y uso

Acerca de las funciones de energía de la notebook VAIO

- **Modo Suspensión**

Se proporciona el modo de reposo para que se pueda suspender la sesión de trabajo actual mientras se mantiene en la memoria lo realizado. La notebook VAIO emplea la tecnología InstantGo para minimizar el consumo de batería en modo de suspensión y le permiten reanudar rápidamente. El activar el modo suspensión, permite utilizar la notebook sin la necesidad de encender y apagar. Cuando usted tiene la intención de suspender la sesión de trabajo por un corto período de tiempo, se recomienda colocar el equipo en modo de suspensión.

- **Apagar**

Cuando no vaya a utilizar la notebook VAIO durante un período prolongado de tiempo, se recomienda que apague el equipo.

- **Reiniciar**

Al cambiar las configuraciones de su notebook VAIO o con el instalado de una aplicación, es posible que tenga que reiniciar el equipo.

Especificaciones del Producto

A continuación se puede ver un cuadro que detalla las especificaciones técnicas de cada producto.

Ficha técnica Fit 15S

Atibutos	Detalle
Procesador	Intel® Core™ i3 7100U Intel® Core™ i5 7200U Intel® Core™ i7 7500U
Memoria RAM	4 GB
(DDR4 2133Mhz 1.2V)	8 GB
Disco Rígido	500 GB
	1 TB
Pantalla	15,6" HD (1366 x 768)
Audio	Sonido Estéreo Windows 10 Home
Sistema Operativo	1 Mpx HD
Cámara	LAN 10/100/1000 Mbps
Conectividad	802.11b/g/n + BT 4.0
(INTEL 3165AC+BT)	1 x HDMI
Puerto de Entrada/	1 x VGA
Salida	2 x USB 2.0
	1 x USB 3.0
	1 x USB 3.1 (type C)
	1 x DC-in jack
	1 x RJ45
	1 x entrada micróf./auric.
	1 x lector de tarjetas
Seguridad	Puerto Kensington
Video	Intel® HD Graphics 6200
Batería	4 celdas
Sist. de Alimentación	40W 3pin 19V / 2,1A

Especificaciones del Producto

Sistema de alimentación

Utilizando la alimentación por Corriente Alterna (AC)

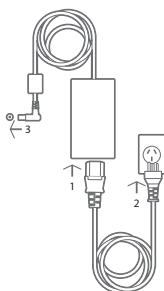
La alimentación de la computadora portátil consta de dos partes: el adaptador de alimentación y el sistema de alimentación por baterías. El adaptador de alimentación convierte la energía de AC procedente de una toma de corriente eléctrica en alimentación DC que es la que consume el equipo portátil. La computadora portátil incluye un adaptador universal ACDC. Esto significa que puede conectar el cable de alimentación a cualquier enchufe de 110V-120V o 220V-240V sin necesidad de configurar interruptores o utilizar convertidores. Algunos países podrían necesitar un adaptador para la conexión a un estándar diferente.

La mayoría de los hoteles ofrecen enchufes universales que soportan distintos cables de potencia así como distintos voltajes. Siempre es mejor preguntar a un viajero con experiencia acerca de los enchufes AC a la hora de llevar adaptadores de potencia a otros países.

Con el cable AC conectado al convertidor AC-DC, conecte el cable AC a un enchufe AC (preferiblemente con toma a tierra) y conecte el conector DC a la computadora portátil. Conectando primeramente el AC-DC al enchufe, podrá probar el enchufe AC y el propio adaptador para detectar problemas de incompatibilidad antes de conectarlo a la computadora portátil. El indicador de encendido del adaptador (si esta disponible) se iluminará si la energía en la fuente de alimentación se encuentra dentro del rango aceptado.

! Pueden ocurrir daños si utiliza un adaptador diferente al suministrado utiliza el adaptador de la computadora portátil con otros dispositivos. Si el adaptador expulsa humo, chispas o está muy caliente, pida ayuda. Pida ayuda si sospecha que el adaptador no funciona correctamente. Un fallo en el adaptador AC-DC puede dañar tanto la batería opcional como la computadora portátil.

Especificaciones del Producto



Nota:

Esta computadora portátil incluye un conector de dos o tres puntas dependiendo de su territorio. Si se proporciona un conector de tres puntas, deberá usar un enchufe AC con toma a tierra o un adaptador con toma a tierra apropiado para asegurar una operación segura con la computadora portátil.

! El adaptador podría calentarse mientras se utiliza. No lo cubra y mantenga éste lejos de su cuerpo.

Cuidados de la batería

La batería de la computadora portátil, como todas las baterías recargables, tiene un límite en el número de veces que puede recargarse. Si la batería se agota y se carga por completo una vez al día, ésta durará más de un año, pero ello dependerá de la temperatura ambiental, de la humedad y de cómo se use ella computadora portátil. tener en cuenta que la temperatura interna de la computadora portátil es superior a la temperatura externa. Cualquier temperatura por encima o por debajo de ese intervalo acortará la vida de la batería.

Especificaciones del Producto

En cualquier caso, el tiempo de uso de la batería disminuirá de forma eventual y deberá adquirir una nueva batería en un distribuidor autorizado para esta computadora portátil. Al tener las baterías caducidad, no se recomienda comprar baterías adicionales para su almacenamiento.

Lo ideal sería que la batería se usara en un rango de temperaturas de entre 10°C y 29°C (50°F y 85°F). También tendrá que tener en cuenta que la temperatura interna de la computadora portátil es superior a la temperatura externa.

Cualquier temperatura por encima o por debajo de ese intervalo acortará la vida de la batería. En cualquier caso, el tiempo de uso de la batería disminuirá de forma eventual y deberá adquirir una nueva batería en un distribuidor autorizado para esta computadora portátil. Al tener las baterías caducidad, no se recomienda comprar baterías adicionales para su almacenamiento.

IMPORTANTE

Utilice solamente baterías y adaptadores que se incluyen en la computadora portátil o que estén específicamente aprobados por el fabricante o el distribuidor para su uso con este modelo. De otro modo podrían producirse daños.

Fuente de alimentación

Este equipo funciona con una fuente de alimentación externa compatible con las siguientes especificaciones:

Entrada: CA 100–240V; 50/60Hz; 1,7A

Salida: CD 19V / 2,1A (40W) 

Aislación: Clase I



VAIO y  son marcas registradas
de Sony Corporation